

# 上海市交通委员会文件

沪交建〔2021〕116号

## 上海市交通委员会 关于调整公路水运试验检测机构 资质管理工作职能的通知

各区交通委（建交委）、各相关单位：

为进一步做好公路水运试验检测工作监管，保障公路水运工程质量及人民生命财产安全，理顺工作管理条线，优化审批管理流程，根据市政府本轮改革中行政审批职能回归行政机关的精神和上海市交通委关于进一步深化体制改革、整合行政审批和执法职能的工作要求，现对上海市公路水运试验检测企业资质管理及日常监管工作职能进行调整，相关工作通知如下：

### 一、工作分工

市交通委负责本行政区域内公路水运工程试验检测活动

的监督管理，负责公路工程综合类乙、丙级，水运工程材料类乙、丙级和水运工程结构类乙级的等级评定工作。

上海市交通建设工程管理中心（以下简称市交通建管中心）受市交通委委托，具体实施本行政区域内公路水运工程检验检测市场活动的监督管理，进行等级评定初审及组织专家评审、进行事中事后监管、信用评价等。

上海市交通建设工程安全质量监督站（以下简称市交通安质监站）负责本行政区域内公路水运工程现场检验检测活动的监督管理。

上海市交通委员会行政服务中心（以下简称市交通服务中心）负责公路水运检验检测等级评定的制证、发证工作。

## **二、《办事指南》调整**

公路工程综合类乙、丙级，水运工程材料类乙、丙级和水运工程结构类乙级的等级评定办事指南随文调整。资质认定的受理方式等工作详见附件 1《公路工程检验检测机构综合类乙级、丙级等级评定办事指南》及附件 2《水运工程检验检测机构材料类乙、丙级和水运工程结构类乙级等级评定办事指南》。

本通知自签发起实施。

附件：1.《公路工程检验检测机构综合类乙级、丙级等级评定办事指南》

2. 《水运工程材料类乙、丙级、水运工程结构类乙级等级评定办事指南》



二〇二一年二月十八日

---

抄送：交通运输部质量安全司，中国交通建设监理协会、市交通委法规处，上海市交通建设工程管理中心，上海市交通建设工程安全质量监督站，上海市交通委员会行政服务中心。

---

信息公开属性：主动公开

---

上海市交通委员会办公室

2021年2月22日印发

---



# SHSP

BSZN-310102225001-2021/02

## 公路工程试验检测机构综合类(乙级、丙级) 等级评定 办事指南



2021-2-X 发布

2021-2-X 实施

上海市交通委员会 发布



# 公路工程试验检测机构综合类（乙级、丙级） 等级评定办事指南

## 一、适用范围

本指南适用于本市公路工程试验检测机构综合类（乙级、丙级）等级评定的申请与办理。

## 二、事项名称和代码

事项名称：公路工程试验检测机构综合类（乙级、丙级）等级评定

事项代码：310102225001

分项名称：

1. 公路工程试验检测机构综合类（乙级、丙级）等级评定
2. 公路工程试验检测机构综合类（乙级、丙级）换证复核
3. 公路工程试验检测机构综合类（乙级、丙级）证书变更
4. 公路工程试验检测机构综合类（乙级、丙级）证书补证、注销

## 三、办理依据

《公路水运工程试验检测管理办法》（中华人民共和国交通运输部令 2019 年第 38 号）第五条第二款、第七条第二款、第九条、第十九条第二款、第二十三条、第二十四条、第二十六条规定：

第五条第二款 省级人民政府交通运输主管部门负责本行政区域内公路水运工程试验检测活动的监督管理。省级交通质量监督机构（以下简称省级交通质监机构）具体实施本行政区域内公路水运工程试验检测活动的监督管理。

第七条第二款 省级交通质监机构负责公路工程综合类乙、丙级和水运工程材料类乙、丙级、水运工程结构类乙级的等级评定工作。

第九条 申请公路水运工程试验检测机构等级评定，应向所在地省级交通质监机构提交以下材料：

- （一）《公路水运工程试验检测机构等级评定申请书》；
- （二）质量保证体系文件。

第十九条第二款 《等级证书》期满后拟继续开展公路水运工程试验检测业务的，检测机构应提前 3 个月向原发证机构提出换证申请。

第二十三条 检测机构名称、地址、法定代表人或者机构负责人、技术负责人等发生变更的，应当自变更之日起 30 日内到原发证质监机构办理变更登记手续。

第二十四条 检测机构停业时，应当自停业之日起 15 日内向原发证质监机构办理《等级证书》注销手续。

第二十六条 《等级证书》遗失或者污损的，可以向原发证质监机构申请补发。

#### **四、办理机构**

##### **（一）办理机构名称及权限**

1. 主体名称：上海市交通委员会。
2. 审批权限：负责全市公路工程试验检测机构综合类（乙级、丙级）等级评定。

##### **（二）审批内容**

公路工程试验检测机构综合类（乙级、丙级）等级评定资质的新申请、延续、变更、补证、注销。

##### **（三）法律效力**

1. 取得《等级证书》，同时按照《计量法》的要求经过计量行政部门考核合格的检测机构，可在《等级证书》注明的项目范围内，向社会提供试验检测服务。
2. 取得《等级证书》的检测机构，可设立工地临时试验室，承担相应公路工程的试验检测业务，并对其试验检测结果承担责任。

##### **（四）审批对象**

本市从事公路工程试验检测业务的机构。

#### **五、审批条件**

##### **（一）准予批准的条件：**

1. 试验检测水平、人员及检测环境等条件与所申请的等级标准相符。
2. 申报的试验检测项目范围及设备配备与所申请的等级相符。
3. 采用的试验检测标准、规范和规程合法有效。
4. 检定和校准按规定进行。
5. 质量保证体系具有可操作性。
6. 具有良好的试验检测业绩。



7. 通过现场评审完成试验检测项目的实际能力、申报材料与实际状况的符合性、质量保证体系和运转等情况的全面核查。

### (二) 不予批准的情形:

1. 申请人隐瞒有关情况或者提供虚假材料申请审批的。
2. 经审查，申请人违反相关法律法规的规定或不符合本等级评定条件的。
3. 申请人重新评定的等级低于原来评定等级，1年内再次申报升级的。
4. 申请人被注销评定等级，2年内再次申报的。
5. 其他法律法规规定的情形。

## 六、审批数量

无审批数量限制。

## 七、申请材料

### (一) 形式标准

1. 申请资料按本办事指南中材料目录载明的顺序排列；
2. 由企业编写的文件按 A4 规格纸张打印，政府及其他机构出具的文件按原件尺寸提供；
3. 申请资料的复印件应当清晰，并加盖申请人公章。
4. 相关证明材料附后，并装订成册。

### (二) 行政审批申请材料目录

1. 公路工程试验检测机构综合类（乙级、丙级）等级评定

序号	材料名称	份数	材料说明	提交要求
1	《公路水运工程试验检测机构等级评定申请书》	2 原件	申请表内容真实、准确	申请人自备
2	聘（任）用关系证明文件	2 复印件	劳动合同、检测人员社会保险证明（社保缴纳证明时效为申请日前的3个月），复印件加盖公章，原件备查	申请人自备
3	所申报试验检测项目的典型报告（包括模拟报告）及业绩证明	2 复印件	业绩证明、典型报告包括模拟报告、比对报告及比对分析，模拟报告应当在真实的试验检测项目基础上完成，复印件加盖公章，原件备查	申请人自备

4	质量保证体系文件	2 复印件	质量手册、程序文件，内容完整全面，复印件加盖公章，原件备查	申请人自备
---	----------	----------	-------------------------------	-------

注：申请人自备材料由申请单位核准并提供，并对材料真实性负责。

### 2. 公路工程试验检测机构综合类（乙级、丙级）换证复核

序号	材料名称	份数	材料说明	提交要求
1	《公路水运工程试验检测机构换证复核申请书》	2 原件	申请表内容真实、准确	申请人自备
2	聘（任）用关系证明文件	2 复印件	劳动合同、检测人员社会保险证明（社保缴纳证明时效为申请日前的3个月），复印件加盖公章，原件备查	申请人自备
3	所申报试验检测项目的典型报告（包括模拟报告）及业绩证明	2 复印件	业绩证明、典型报告包括模拟报告、比对报告及比对分析，模拟报告应当在真实的试验检测项目基础上完成，复印件加盖公章，原件备查	申请人自备
4	质量保证体系文件	2 复印件	质量手册、程序文件，内容完整全面，复印件加盖公章，原件备查	申请人自备
5	《等级证书》正本、副本	1/2 原件	证书应当在有效期内	申请人自备

注：申请人自备材料由申请单位核准并提供，并对材料真实性负责。

### 3. 公路工程试验检测机构综合类（乙级、丙级）证书变更

序号	材料名称	份数	材料说明	提交要求
1	《公路水运工程试验检测机构重要信息变更申请审核》	2 原件	须在自变更之日起30日内申请办理变更登记手续，申请表内容真实、准确	申请人自备
2	《等级证书》正本、副本	1/2 原件	证书应当在有效期内。除涉及机构名称变更的需提供《等级证书》正本外，其他变更只需提供副本	申请人自备

3	变更相关证明	2 见要求	<p>1. 检测机构名称（含性质）、地址、法定代表人变更的，已在工商部门办理好相关手续，并提供变更前后营业执照或法人证书（复印件加盖公章，原件备查）；</p> <p>2. 非独立法人单位的，须提供上级管理单位的隶属关系证明文件（原件）；</p> <p>3. 机构变更新旧名称有字面关联的，须提供质量体系是否变更以及等级使用范围等情况的详细说明（原件）；</p> <p>4. 机构名称变更无字面关联或机构性质发生变更的，还须提供人员在职证明（社保证明原件、劳动合同复印件加盖公章，原件备查），设备、试验室场地的所有权证明（复印件加盖公章，原件备查）；</p> <p>6. 机构实际地址不发生变更，因政府行政区域规划引起门牌号发生变化情况的，须提供政府行政区域规划批复文件或相关证明（原件）；</p> <p>7. 机构搬迁，须提供房屋产权证明或满足管理办法要求的租赁合同及出租方房屋产权证明（复印件加盖公章，原件备查）、试验室平面图（原件）、搬迁后仪器设备检定/校准证书（复印件加盖公章，原件备查）；</p> <p>8. 机构法定代表人变更，还须提供任命文件及简历的原件，身份证、学历证及技术职称证的复印件加盖公章，原件备查；</p> <p>9. 机构行政负责人、技术负责人、质量负责人发生变更，非独立法人单位的，须提供上级管理单位的隶属关系证明文件（原件），还须提供相关人员任命文件、简历及社保证明的原件，劳动合同、身份证、学历证、及技术职称的复印件加盖公章，原件备查。</p>	申请人自备
---	--------	----------	--	-------

注：申请人自备材料由申请单位核准并提供，并对材料真实性负责。

#### 4. 公路工程试验检测机构综合类（乙级、丙级）证书补发、注销

序号	材料名称	份数	材料说明	提交要求
1	《公路水运工程试验检测机构证书补发/注销申请表》	2 原件	申请表内容真实、准确	申请人自备
2	《等级证书》正本、副本	1/2 原件	证书应当在有效期内	申请人自备

注：申请人自备材料由申请单位核准并提供，并对材料真实性负责。

### （三）申请文书名称

1. 《公路水运工程试验检测机构等级评定/换证复核申请书》
2. 《公路水运工程试验检测机构重要信息变更申请审核表》
3. 《公路水运工程试验检测机构证书补发/注销申请表》

## 八、审批期限

（一）受理期限：申请材料齐全且符合法定形式的，当场受理。

（二）办理期限：

法定期限：20 个工作日。

承诺期限：

1. 审批事项分项 1—2：7 个工作日；
2. 审批事项分项 3—4：当场决定。

## 九、审批证件

审批证件名称为：《公路水运工程试验检测机构等级证书》。

审批证件内容包括：机构信息、资质等级信息、等级评定日期、有效期、发证机构、批准试验检测项目及参数、机构变更信息。

审批证件有效期为：5 年。

审批证件送达方式：邮寄或自取。

审批证件送达期限：自作出决定之日起 10 日内。

## 十、收费依据及标准

本审批事项不收费。

## 十一、申请人权利和义务

（一）申请人依法享有以下权利：

1. 知情权。有权向行政审批机构了解本办事指南相关情况。
2. 获得许可权。有权依据本办事指南向行政审批机构提出申请，并在符合相关审批条件、标准的情况下获得许可的权利。
3. 救济投诉权。有权就不服行政审批机构实施的本项具体行政行为，依法提出行政复议或者行政诉讼；也可以向行政审批机构或者其上级主管部门投诉或者控告。

（二）申请人依法履行以下义务：

1. 提供真实材料义务。有义务按照本办事指南要求，提供符合规定形式并确保真实有效的材料。

2. 补正材料义务。有义务及时补送行政审批机构依法要求的补正材料。

3. 接受核查义务。有义务配合行政审批机构工作人员依法进行核查，并如实提供相关资料、信息。

## 十二、申请接收

### （一）接收方式

#### 1. 网上申报

网址：上海“一网通办”平台 <https://zwdtuser.sh.gov.cn/>（首次申请需注册用户账号，需安装证书驱动，登录验证方式：采用企业法人一证通数字证书登录验证）——部门入口——市交通委——交通建设审批栏。

### （二）接收时间

周一至周五 上午 9:00—11:30（国定假日除外）

周一至周五 下午 1:30—4:30（国定假日除外）

## 十三、咨询途径

### （一）窗口咨询

浦东新区丰和路 1 号港务大厦西裙楼二楼 3223 室

### （二）电话咨询

(021) 58401858

### （三）网上咨询

<http://jtw.sh.gov.cn> “互动平台-网上咨询”栏。

## 十四、投诉渠道

### （一）窗口投诉

黄浦区建国东路 525 号巴士大厦一楼上海市交通委员会行政服务中心。

### （二）电话投诉

(021) 12345

### （三）网上投诉

<http://jtw.sh.gov.cn> “互动平台-网上投诉”栏。

### （四）信函投诉

投诉受理部门名称：上海市交通委员会。

通讯地址：浦东新区世博村路 300 号 1 号楼。

邮政编码：200125

## 十五、办理方式

### （一）等级评定

适用一般程序。

#### 1. 业务描述

（1）审查环节：申请人正式网上申请（一网通办），对提供材料齐全、符合规定形式的，由市交通建设工程管理中心初审，并组织专家评审组进行现场评审，依据《现场评审报告》及检测机构等级标准对申请人进行等级评定，形成初审意见，并组织联合会审，会审意见报市交通委审批。

审批结果，向社会公示，公示期不得少于 7 天。公示期内，任何单位和个人有权就评定结果向市交通委提出异议，市交通委应当及时受理、核实和处理。公示期满无异议或者经核实异议不成立的，由市交通委根据评定结果向申请人颁发《公路水运工程试验检测机构等级证书》；经核实异议成立的，应当书面通知申请人，并说明理由，同时应当为异议人保密。由行政服务中心制证并送达文书、证照。

（3）审查方式：书面审查、现场评审（专家评审）。

#### 2. 适用情形

公路工程检测机构综合类（乙级、丙级）的等级评定。

### （二）换证复核

适用一般程序。

#### 1. 业务描述

（1）审查环节：《等级证书》期满后拟继续开展公路工程试验检测业务的，试验检测机构应提前 3 个月提出换证申请。申请人网上申请提交规定材料；对提供材料齐全、符合规定形式的，由建管中心初审并报市交通委审批。换证复核以书面审查为主，必要时，可以组织专家进行现场评审。换证复核的重点是核查试验检测机构人员、仪器设备、试验检测项目、场所的变动情况，试验检测工作的开展情况，质量保证体系文件的执行情况，违规与投诉情况等。换证复核合格的，市交通委做出审批决定，行政服务中心制作并送达许可决定文书、证照，原证回

收。

(2) 审查方式：以书面审查为主，必要时，可以组织专家进行现场评审。

## 2. 适用情形

公路工程试验检测机构综合类(乙级、丙级)的换证复核。

### (三)依申请变更、补证、注销

适用于当场决定

#### 1. 业务描述

(1) 审查环节：

1) 试验检测机构名称、地址、法定代表人或者机构行政负责人、技术负责人、质量负责人等发生变更的，应当自变更之日起 30 日内办理变更登记手续。申请人网上申请，市交通建设工程管理中心负责受理、审核，当场作出决定。如涉及换证，行政服务中心制作并送达证照。

2) 申请人网上申请并提交规定材料后，市交通建设工程管理中心负责受理、审核，当场作出决定。行政服务中心制作并送达证照。

3) 试验检测机构停业时，应当自停业之日起15日内办理《等级证书》注销手续。申请人网上申请并提交规定材料，市交通建设工程管理中心负责受理、审核，当场作出决定。市交通建设工程管理中心归档。

(2) 审查方式：以网上审查为主，必要时，可以组织专家进行现场评审。

## 2. 适用情形

(1) 公路工程试验检测机构综合类（乙级、丙级）证书变更；

(2) 公路工程试验检测机构综合类（乙级、丙级）证书补证、注销。

### (四) 提前服务

为帮助申请人有效准备申请材料、顺利通过审批，本机关愿按下列要求提供提前服务,企业可在正式申请前选择是否需要提前服务：

#### 1. 服务项目

公路工程试验检测机构综合类(乙级、丙级)等级评定现场评审的技术咨询  
公路工程试验检测机构综合类(乙级、丙级)等级评定现场评审的技术审核

#### 2. 预约条件

公路工程试验检测机构综合类(乙级、丙级)等级评定现场评审的技术咨询：  
机构法人证书或营业执照授权经营范围涉及公路工程试验检测机构业务，方可预

约。

公路工程试验检测机构综合类(乙级、丙级)等级评定现场评审的技术审核：机构符合公路工程试验检测机构资质申请标准要求的，方可预约。

### **3. 预约方式**

电话及现场预约

联系电话：58401858-21687，58400963

联系地址：浦东新区丰和路1号港务大厦西裙楼二楼3223室

### **4. 服务期限**

技术咨询：无时间限制

技术审核：专家审核2-3个工作日，审核后需要整改的1-3个月

### **5. 服务结果及效力**

审批工作人员对于服务过程及结果制作笔录，并经被服务单位负责人签名确认。

技术审查结果符合拟申请资质等级标准要求的，可作为正式申报公路工程试验检测等级评定现场评审时，免于再次技术审查的依据。

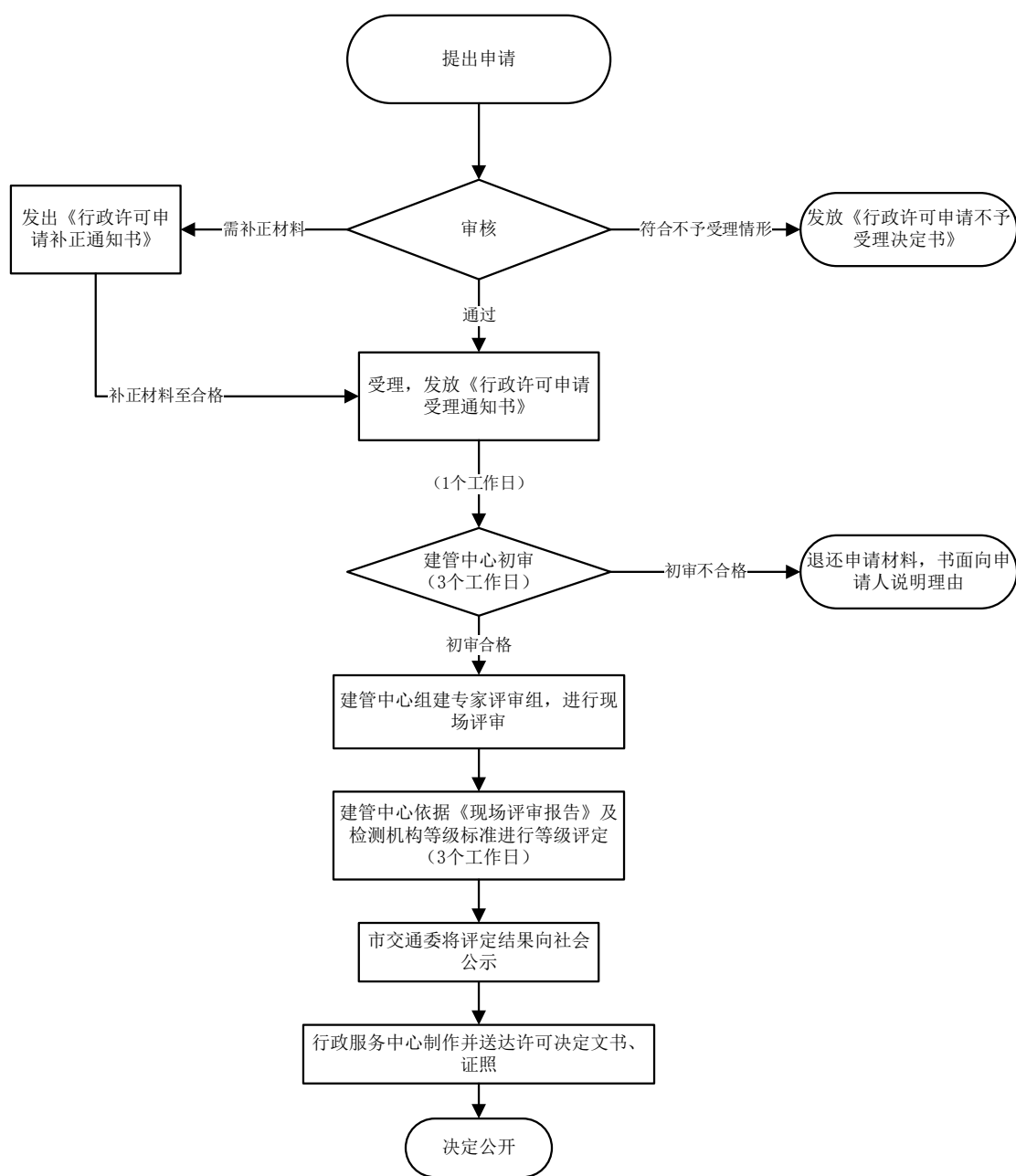
## **十六、决定公开**

自作出决定之日起10个工作日内，上海市交通委员会网站(<http://jtw.sh.gov.cn/>)上公开。



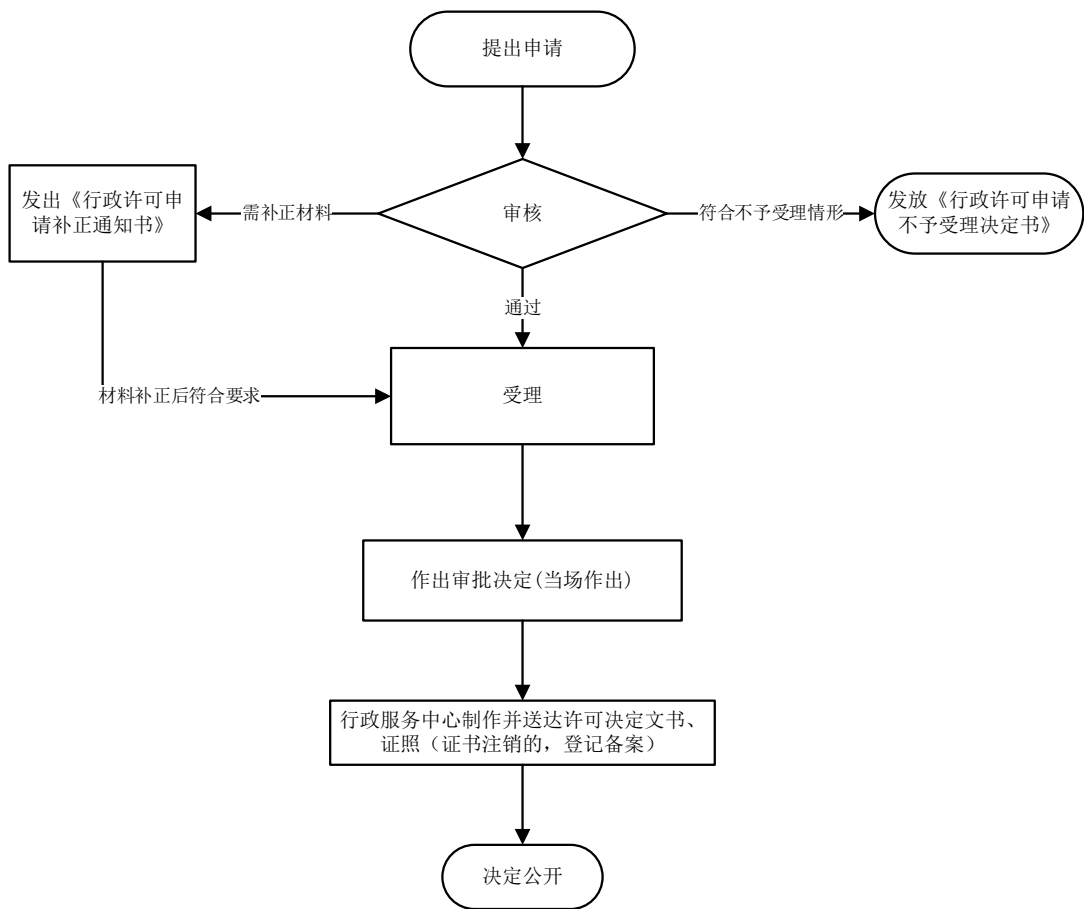
# 附录 1

## 办事流程示意图



公路工程试验检测机构综合类（乙级、丙级）等级评定、换证复核

## 办事流程示意图



公路工程试验检测机构综合类（乙级、丙级）证书变更、补发、注销  
办事流程示意图

附录 2

行政审批申请材料示范文本

公路水运工程试验检测机构等级评定/换证复核

# 申 请 书

申请机构名称：\_\_\_\_\_（章）

评定/换证等级：\_\_\_\_\_

申 请 日 期：\_\_\_\_\_年\_\_\_\_\_月\_\_\_\_\_日

交通运输部工程质量监督机构制

## 填表须知

一、本表统一采用 A4 尺寸纸张，内容必须打印，检测机构对填表内容的真实、可靠性负责。

二、本表可复印，填写的内容受表格限制时，可按本表格格式增加附页，但须连同正页编第 页，共 页。

三、“所属法人机构”指的是检测机构不是独立法人其所属的法人机构。若为独立法人的此项不填。

四、本《申请书》所选“□”内打“√”。

五、检测机构主要负责人简历栏：分别填写检测机构行政、技术和质量负责人简历。

六、本《申请书》适用等级评定、换证复核的申请。

## 一、检验检测机构综合情况

机构名称									
机构性质		<input type="checkbox"/> 机关法人 <input type="checkbox"/> 事业单位法人 <input type="checkbox"/> 企业法人 <input type="checkbox"/> 社团法人 <input type="checkbox"/> 其他组织							
注册地址/检测场所地址							邮编		
联系电话		传真					E-mail		
所属法人机构名称及法定代表人									
所属法人机构性质		<input type="checkbox"/> 机关法人 <input type="checkbox"/> 事业单位法人 <input type="checkbox"/> 企业法人 <input type="checkbox"/> 社团法人 <input type="checkbox"/> 其他组织							
联系地址							邮编		
联系电话		传真					E-mail		
法定代表人		电话					手机		
营业执照					开户银行及帐号				
人员情况	持检验检测人员证书总人数					持检验检测师证书人数			
	相关专业高级职称人数					试验检测用房总面积 (m <sup>2</sup> )			
	行政、技术和质量负责人								
	姓名	性别	出生日期	职务	职称	专业	从事试验检测年限	检测人员证书编号	
申请类型		<input type="checkbox"/> 等级评定			<input type="checkbox"/> 换证复核				
已有等级类型									
申请评定/换证的等级									
资质认证/认可情况 (资质认证/认可部门/时间/证号)									

注：注册地址与检测场所地址不一致时，应分别填写注册地址与检测场所地址。

## 二、申请试验检测业务范围表

第 \_\_\_\_ 页 共 \_\_\_\_ 页

序号	试验检测项目 序号及名称	试验检测 参数名称	采用的试验检测方法 和标准（名称/编号）	所用主要仪器设备 名称及编号	备注
1.1					
1.2					
...					
1.X					
...					
...					
未申请的可选参数					
1.1					
2.2					
...					
2.X					
...					
...					
未申请的可选参数					

- 注：1.填写时应按公路水运工程试验检测机构等级标准中所列试验检测项目及参数顺序填写。  
 2.必选试验检测参数名称用加粗黑体字，可选试验检测参数名称用仿宋体字。  
 3.未申请的可选参数之间用逗号分隔。

### 三、组织机构框图

---

- 注：1. 独立法人的机构需画出本检验检测机构内、外部（行政和业务指导）关系。  
2. 非独立法人的机构需画出本检验检测机构在母体法人中所处位置、所有（人事、财务、后勤保障）二级机构及内、外部关系。  
3. 直接关系用实线连接，间接关系用虚线连接。

## 四、试验检测机构主要负责人简历

第 \_\_\_\_ 页 共 \_\_\_\_ 页

姓名		性别		出生日期		照 片
学历		职称		从事检验检测 工作年限		
毕业院校、专业、时间						
职务				检测人员 证书编号		
业务 专长						
本人 主要 工作 经历 和 试 验 检 测 业 绩	本人签名：					

注：主要负责人指机构行政负责人、技术负责人、质量负责人。





## 六、试验检测仪器设备一览表

第 \_\_\_\_ 页 共 \_\_\_\_ 页

序号	仪器设备编号	仪器设备名称	规格型号	生产厂家	购置日期	单价(元)	测量范围	准确度等级/ 最大允许误差/ 测量不确定度	检定/校准周期	检定/校准机构	最近检定/校准日期	备注
试验检测项目序号及名称（一、土）												
必选仪器设备：												
1												
2												
...												
...												
可选仪器设备：												
1												
2												
...												
缺少的可选仪器设备：												

注：本表应按公路水运工程试验检测机构等级标准中所列试验检测项目、仪器设备顺序填写。

## 七、检验检测人员培训记录一览表

第 \_\_\_\_ 页 共 \_\_\_\_ 页

序号	培训名称	培训组织单位	主要培训内容	培训时间	主讲人	参加培训的试验检测人员	培训效果

注：本表按参加标准、规范的宣贯培训，行业管理政策及制度的宣贯培训，业务知识培训，机构内部专业知识培训等分类顺序填写。

## 八、参加能力验证和比对试验记录一览表

第 \_\_\_\_ 页 共 \_\_\_\_ 页

序号	项目（参数）名称	能力验证和比对 试验组织单位	起止日期	参加人员	评价结果

注：本表填写部、省级单位和授权的专业机构组织的能力验证和比对试验。

## 九、检验检测人员、仪器设备、环境变动情况一览表（适用于换证复核申请）

内容	申报等级（或上次复核）情况				目前情况			
检测 人员	职务	姓名	职称	检验检测 证书编号	职务	姓名	职称	检验检测 证书编号
	行政负责人				行政负责人			
	技术负责人				技术负责人			
	质量负责人				质量负责人			
	检测人员持证总人数：     人，其中试验检测师（试验检测工程师）： 人（目前仍有     人在岗），助理试验检测师（试验检测员）     人（目 前仍有     人在岗），相关专业高级职称人数：     人				检测人员持证总人数：     人，其中试验检测师（试验检测工程师）： 人，助理试验检测师（试验检测员）     人，相关专业高级职称人数： 人，检测人员变动情况：			
仪器 设备	仪器设备：     台（套），价值：     万元				仪器设备：     台（套），价值：     万元 主要增加仪器设备：			
工作 环境	机构地址： 用房面积：     m <sup>2</sup> ，其中试验室     m <sup>2</sup>				机构地址： 用房面积：     m <sup>2</sup> ，其中试验室     m <sup>2</sup>			

## 十、试验检测主要业绩一览表

第\_\_\_\_页 共\_\_\_\_页

序号	工程项目名称	主要工作内容及工作量	项目（或授权）负责人	起止日期	完成情况

注：本表应按时间顺序填写，现场检测项目应填写具有一定检测规模和技术难度，能代表机构技术能力的项目。现场核查时应提供合同、检测报告或备案通知书作为证明材料。

## 十一、实际开展参数一览表

第\_\_页 共\_\_页

序号	项目	批准参数	实际开展参数	未开展参数
总计	___%	___个	___个	___个

注：本表应按公路水运工程试验检测机构等级标准中所列参数顺序填写。

## 十二、受处罚（包括通报批评）情况一览表

第\_\_页 共\_\_页

序号	项目名称	处罚单位	处罚内容	处罚日期	整改结果



## 等级评定/换证复核核查意见

初审单位意见：

(公章)

年 月 日

上海市交通委员会审批意见：

(公章)

年 月 日

备注：



# 简 历

姓名		性别		出生日期		照 片
学历		职称		从事检验检测工作年限		
毕业院校、专业、时间						
职务				检验检测证书编号		
业 务 专 长						
本 人 主 要 工 作 经 历 和 试 验 检 测 业 绩	本人签名：					

## 公路水运工程检验检测机构证书补发/注销申请表

申请人名称					
申请人地址				邮政编码	
法定代表人		联系人		联系电话	
传 真			E-mail 地址		
证书编号					
证书等级					
申请事项类型	<input type="checkbox"/> 证书补发 <input type="checkbox"/> 注销				
申请说明	(如页面不够, 请另附页)				
附件名称	1. 申请人法人证书原件及复印件 <span style="float: right;"><input type="checkbox"/></span> 2. 申请人检验检测机构登记证书正、副本原件 <span style="float: right;"><input type="checkbox"/></span> 3. 其它资料 (如有, 请填写):				
法定代表人 (签章):			单位 (公章):  年    月    日		

**上海市交通委员会制**

## 附录 3

### 常见错误示例

1. 常见错误：部分提交的材料复印件未加盖公章。

正确做法：所有材料复印件均需加盖公章。
2. 常见错误：机构主要负责人（法人、行政负责人、技术负责人、质量负责人）变更申请材料中提交的简历，本人未签名。

正确做法：机构主要负责人（法人、行政负责人、技术负责人、质量负责人）变更申请材料中提交的简历，本人应签名。
3. 常见错误：填写《公路水运工程试验检测机构等级证书变更申请审核表》中的人员变更，拟任职务栏填写有误。

正确做法：填写《公路水运工程试验检测机构等级证书变更申请审核表》中的人员变更，拟任职务栏应填写法人、行政负责人、技术负责人或质量负责人。
4. 常见错误：《公路水运工程试验检测机构等级证书变更申请审核表》中申请机构所属法人单位意见栏未填写。

正确做法：《公路水运工程试验检测机构等级证书变更申请审核表》中申请机构所属法人单位意见栏，应填写意见或填写同意字样，并加盖公章。
5. 常见错误：公路水运工程试验检测机构地址变更，未提交机构搬迁通知。

正确做法：公路水运工程试验检测机构地址变更，应提交机构搬迁正式通知。

## 附录 4

### 常见问题解答

1. 问：机构地址变更，是否需要提交计量认证证书？  
答：机构对外提供试验检测业务的，须提交在有效期内的计量认证证书。
2. 问：机构地址变更，是否需要提交仪器设备检定报告？  
答：机构因搬迁导致地址变更的，仪器设备需重新检定/校准。
3. 问：机构主要负责人变更，需要提供哪些材料？  
答：①《公路水运工程试验检测机构等级证书变更申请审核表》  
②变更人员的相关材料（任命文件、简历、职称、学历、检测工程师证、隶属关系证明、法人证书、合同、最近 3 个月的社保证明材料等）
4. 问：公路水运工程试验检测机构等级评定或换证复核中，同一人持有两个专业以上的证书，是否可以算作两个人员？  
答：公路水运工程试验检测机构等级评定或换证复核中，同一人所持的多个专业检测人员证书，可在不同的等级评定或换证复核中使用，但不得超过 2 次；同一人所持的多个专业检测人员证书，在一个等级中仅可使用一个专业。
5. 问：公路水运工程试验检测机构等级评定或换证复核中，单一专业检测人员是否可以在不同等级中，重复使用？  
答：除行政、技术、质量负责人外，其他持单一专业检测人员证书的人员不得重复使用。
6. 问：无公路水运工程试验检测等级资质企业申请公路水运工程试验检测资质等级，要遵循怎样的原则？  
答：无公路水运工程试验检测等级资质企业申请公路水运工程试验检测资质等级，应从最低等级开始申请。也可直接申请公路工程专项类等级。
7. 问：已有公路水运工程试验检测等级资质机构是否可以直接申请甲级资质？  
答：检测机构可以同时申请不同专业、不同类别的等级；检测机构被评为丙级、乙级后须满 1 年且具有相应的试验检测业绩方可申报上一等级的评定。

## 附录 5

### 审批办理所依据的法律文件（标准）目录

1. 公路水运工程试验检测管理办法（中华人民共和国交通运输部2019年第38号）
2. 公路水运工程试验检测机构等级标准（交质监发[2017]113号）
3. 公路水运工程试验检测机构等级评定及换证复核工作程序（交质监发[2017]113号）
4. 公路水运工程试验检测等级标准管理要求（JT/T1181—2018）

# SHSP

BSZN-310102225002-2021/02

## 水运工程试验检测机构材料类（乙级、 丙级）、结构类乙级等级评定

# 办事指南



2021-2-X 发布

2021-2-X 实施

上海市交通委员会 发布





# 水运工程试验检测机构材料类（乙级、丙级） 和结构类乙级等级评定办事指南

## 一、适用范围

本办事指南适用于本市水运工程试验检测机构材料类（乙级、丙级）和结构类乙级等级评定的申请与办理。

## 二、事项名称和代码

事项名称：水运工程试验检测机构材料类（乙级、丙级）和结构类乙级等级评定

事项代码：310102225002

分项名称：

1. 水运工程试验检测机构材料类（乙级、丙级）和结构类乙级等级评定
2. 水运工程试验检测机构材料类（乙级、丙级）和结构类乙级换证复核
3. 水运工程试验检测机构材料类（乙级、丙级）和结构类乙级证书变更
4. 水运工程试验检测机构材料类（乙级、丙级）和结构类乙级证书补发、  
注销

## 三、办理依据

《公路水运工程试验检测管理办法》（中华人民共和国交通运输部令 2019 年第 38 号）第五条第二款、第七条第二款、第九条、第十九条第二款、第二十三条、第二十四条、第二十六条规定：

第五条第二款 省级人民政府交通运输主管部门负责本行政区域内公路水运工程试验检测活动的监督管理。省级交通质量监督机构（以下简称省级交通质监机构）具体实施本行政区域内公路水运工程试验检测活动的监督管理。

第七条第二款 省级交通质监机构负责公路工程综合类乙、丙级和水运工程材料类乙、丙级、水运工程结构类乙级的等级评定工作。

第九条 申请公路水运工程试验检测机构等级评定，应向所在地省级交通质监机构提交以下材料：

- （一）《公路水运工程试验检测机构等级评定申请书》；
- （二）质量保证体系文件。

第十九条第二款 《等级证书》期满后拟继续开展公路水运工程试验检测业务的，检测机构应提前 3 个月向原发证机构提出换证申请。

第二十三条 检测机构名称、地址、法定代表人或者机构负责人、技术负责人等发生变更的，应当自变更之日起 30 日内到原发证质监机构办理变更登记手续。

第二十四条 检测机构停业时，应当自停业之日起 15 日内向原发证质监机构办理《等级证书》注销手续。

第二十六条 《等级证书》遗失或者污损的，可以向原发证质监机构申请补发。

## 四、办理机构

### （一）办理机构名称及权限

1. 主体名称：上海市交通委员会
2. 审批权限：负责全市水运工程试验检测机构材料类（乙级、丙级）和结构类乙级的等级评定。

### （二）审批内容

水运工程试验检测机构材料类（乙级、丙级）和结构类乙级的等级评定资质的新申请、换证复核、变更、补证、注销。

### （三）法律效力

1. 取得《等级证书》，同时按照《计量法》的要求经过计量行政部门考核合格的检测机构，可在《等级证书》注明的项目范围内，向社会提供试验检测服务。
2. 取得《等级证书》的检测机构，可设立工地临时试验室，承担相应水运工程的试验检测业务，并对其试验检测结果承担责任。

### （四）审批对象

开展水运工程试验检测业务的机构。

## 五、审批条件

### （一）准予批准的条件：

1. 试验检测水平、人员及检测环境等条件与所申请的等级标准相符。
2. 申报的试验检测项目范围及设备配备与所申请的等级相符。
3. 采用的试验检测标准、规范和规程合法有效。
4. 检定和校准按规定进行。

5. 质量保证体系具有可操作性。
6. 具有良好的试验检测业绩。
7. 通过现场评审完成试验检测项目的实际能力、申报材料与实际状况的符合性、质量保证体系和运转等情况的全面核查。

**(二) 不予批准的情形:**

1. 申请人隐瞒有关情况或者提供虚假材料申请审批的。
2. 经审查，申请人违反相关法律法规的规定或不符合本等级评定条件的。
3. 申请人重新评定的等级低于原来评定等级，1年内再次申报升级的。
4. 申请人被注销评定等级，2年内再次申报的。
5. 其他法律法规规定的情形。

## 六、审批数量

无审批数量限制。

## 七、申请材料

**(一) 形式标准**

1. 申请资料按本办事指南中材料目录载明的顺序排列；
2. 由企业编写的文件按A4规格纸张打印，政府及其他机构出具的文件按原件尺寸提供；
3. 申报资料的复印件应当清晰并加盖申请人公章。检测机构应对材料的真实性负责。
4. 相关证明材料附后，并装订成册。

**(二) 行政审批申请材料目录**

1. 水运工程试验检测机构材料类（乙级、丙级）和结构类乙级等级评定

序号	材料名称	份数	材料说明	提交要求
1	《公路水运工程试验检测机构等级评定申请书》	2 原件	申请表内容真实、准确	申请人自备
2	聘（任）用关系证明文件	2 复印件	劳动合同、检测人员社会保险证明（社保缴纳证明时效为申请日前的3个月），复印件加盖公章，原件备查	申请人自备

3	所申报试验检测项目的典型报告（包括模拟报告）及业绩证明	2 复印件	业绩证明、典型报告包括模拟报告、比对报告及比对分析，模拟报告应当在真实的试验检测项目基础上完成，复印件加盖公章，原件备查	申请人自备
4	质量保证体系文件	2 复印件	质量手册、程序文件，内容完整全面，复印件加盖公章，原件备查	申请人自备

注：申请人自备材料由申请单位核准并提供，并对材料真实性负责。

### 2. 水运工程试验检测机构材料类（乙级、丙级）和结构类乙级换证复核

序号	材料名称	份数	材料说明	提交要求
1	《公路水运工程试验检测机构换证复核申请书》	2 原件	申请表内容真实、准确	申请人自备
2	聘（任）用关系证明文件	2 复印件	劳动合同、检测人员社会保险证明（社保缴纳证明时效为申请日前的3个月），复印件加盖公章，原件备查	申请人自备
3	所申报试验检测项目的典型报告（包括模拟报告）及业绩证明	2 复印件	业绩证明、典型报告包括模拟报告、比对报告及比对分析，模拟报告应当在真实的试验检测项目基础上完成，复印件加盖公章，原件备查	申请人自备
4	质量保证体系文件	2 复印件	质量手册、程序文件，内容完整全面，复印件加盖公章，原件备查	申请人自备
5	《等级证书》正本、副本	1/2 原件	证书应当在有效期内	申请人自备

注：申请人自备材料由申请单位核准并提供，并对材料真实性负责。

### 3. 水运工程试验检测机构材料类（乙级、丙级）和结构类乙级证书变更

序号	材料名称	份数	材料说明	提交要求
1	《公路水运工程试验检测机构重要信息变更申请审核	2 原件	须在自变更之日起30日内申请办理变更登记手续，申请表内容真实、准确	申请人自备
2	《等级证书》正本、副本	1/2 原件	证书应当在有效期内。除涉及机构名称变更的需提供《等级证书》正本外，其他变更只需提供副本	申请人自备

3	变更相关证明	2 见要求	<p>1. 检测机构名称（含性质）、地址、法定代表人变更的，已在工商部门办理好相关手续，并提供变更前后营业执照或法人证书（复印件加盖公章，原件备查）；</p> <p>2. 非独立法人单位的，须提供上级管理单位的隶属关系证明文件（原件）；</p> <p>3. 机构变更新旧名称有字面关联的，须提供质量体系是否变更以及等级使用范围等情况的详细说明（原件）；</p> <p>4. 机构名称变更无字面关联或机构性质发生变更的，还须提供人员在职证明（社保证明原件、劳动合同复印件加盖公章，原件备查），设备、试验室场地的所有权证明（复印件加盖公章，原件备查）；</p> <p>6. 机构实际地址不发生变更，因政府行政区域规划引起门牌号发生变化情况的，须提供政府行政区域规划批复文件或相关证明（原件）；</p> <p>7. 机构搬迁，须提供房屋产权证明或满足管理办法要求的租赁合同及出租方房屋产权证明（复印件加盖公章，原件备查）、试验室平面图（原件）、搬迁后仪器设备检定/校准证书（复印件加盖公章，原件备查）；</p> <p>8. 机构法定代表人变更，还须提供任命文件及简历的原件，身份证、学历证及技术职称证的复印件加盖公章，原件备查；</p> <p>9. 机构行政负责人、技术负责人、质量负责人发生变更，非独立法人单位的，须提供上级管理单位的隶属关系证明文件（原件），还须提供相关人员任命文件、简历及社保证明的原件，劳动合同、身份证、学历证、及技术职称的复印件加盖公章，原件备查。</p>	申请人自备
---	--------	----------	--	-------

注：申请人自备材料由申请单位核准并提供，并对材料真实性负责。

4. 水运工程试验检测机构材料类（乙级、丙级）和结构类乙级证书补发、注销

序号	材料名称	份数	材料说明	提交要求
----	------	----	------	------

1	《公路水运工程试验检测机构证书补发/注销申请表》	2 原件	申请表内容真实、准确	申请人自备
2	《等级证书》正本、副本	1/2 原件	证书应当在有效期内	申请人自备

注：申请人自备材料由申请单位核准并提供，并对材料真实性负责。

### （三）申请文书名称

1. 《公路水运工程试验检测机构等级评定/换证复核申请书》
2. 《公路水运工程试验检测机构重要信息变更申请审核表》
3. 《公路水运工程试验检测机构证书补发/注销申请表》

## 八、审批期限

（一）受理期限：申请材料齐全且符合法定形式的，当场受理。

（二）办理期限：

法定期限：20 个工作日。

承诺期限：

1. 审批事项分项 1—2：7 个工作日；
2. 审批事项分项 3—4：当场决定。

## 九、审批证件

审批证件名称为：《公路水运工程试验检测机构等级证书》。

审批证件内容包括：机构信息、资质等级信息、等级评定日期、有效期、发证机构、批准试验检测项目及参数、机构变更信息等等。

审批证件有效期为：5 年。

审批证件送达方式：邮寄或自取。

审批证件送达期限：自作出决定之日起 10 日内。

## 十、收费依据及标准

本审批事项不收费。

## 十一、申请人权利和义务

（一）申请人依法享有以下权利：

1. 知情权。有权向行政审批机构了解本办事指南相关情况。
2. 获得许可权。有权依据本办事指南向行政审批机构提出申请，并在符合

相关审批条件、标准的情况下获得许可的权利。

3. 救济投诉权。有权就不服行政审批机构实施的本项具体行政行为，依法提出行政复议或者行政诉讼；也可以向行政审批机构或者其上级主管部门投诉或者控告。

#### **(二) 申请人依法履行以下义务：**

1. 提供真实材料义务。有义务按照本办事指南要求，提供符合规定形式并确保真实有效的材料。

2. 补正材料义务。有义务及时补送行政审批机构依法要求的补正材料。

3. 接受核查义务。有义务配合行政审批机构工作人员依法进行核查，并如实提供相关资料、信息。

## **十二、申请接收**

### **(一) 接收方式**

#### 1. 网上申报

网址：上海“一网通办”平台 <https://zwdtuser.sh.gov.cn/>（首次申请需注册用户账号，需安装证书驱动，登录验证方式：采用企业法人一证通数字证书登录验证）——部门入口——市交通委——交通建设审批栏。

### **(二) 接收时间**

周一至周五 上午 9:00—11:30（国定假日除外）

周一至周五 下午 1:30—4:30（国定假日除外）

## **十三、咨询途径**

### **(一) 窗口咨询**

浦东新区丰和路 1 号港务大厦西裙楼二楼 3223 室

### **(二) 电话咨询**

(021) 58401858

### **(三) 网上咨询**

<http://jtw.sh.gov.cn> “互动平台-网上咨询”栏。

## **十四、投诉渠道**

### **(一) 窗口投诉**

黄浦区建国东路525号巴士大厦一楼上海市交通委员会行政服务中心。

### **(二) 电话投诉**



(021) 12345

### (三) 网上投诉

<http://jtw.sh.gov.cn> “互动平台-网上咨询” 栏。

### (四) 信函投诉

投诉受理部门名称：上海市交通委员会。

通讯地址：浦东新区世博村路 300 号 1 号楼。

邮政编码：200125

## 十五、办理方式

### (一) 新办

适用一般程序。

#### 1. 业务描述

(1) 审查环节：申请人正式网上申请（一网通办），对提供材料齐全、符合规定形式的，由市交通建设工程管理中心初审，并组织专家评审组进行现场评审，依据《现场评审报告》及检测机构等级标准对申请人进行等级评定，形成初审意见，并组织联合会审，会审意见报市交通委审批。

审批结果，向社会公示，公示期不得少于 7 天。公示期内，任何单位和个人有权就评定结果向市交通委提出异议，市交通委应当及时受理、核实和处理。公示期满无异议或者经核实异议不成立的，由市交通委根据评定结果向申请人颁发《公路水运工程试验检测机构等级证书》；经核实异议成立的，应当书面通知申请人，并说明理由，同时应当为异议人保密。由行政服务中心制证并送达文书、证照。

(2) 审查方式：书面审查、现场评审（专家评审）。

#### 2. 适用情形

水运工程试验检测机构材料类（乙级、丙级）和结构类乙级等级评定。

### (二) 换证复核

适用一般程序。

#### 1. 业务描述

(1) 审查环节：《等级证书》期满后拟继续开展公路工程试验检测业务的，试验检测机构应提前 3 个月提出换证申请。申请人网上申请提交规定材料；对提供材料齐全、符合规定形式的，由建管中心初审并报市交通委审批。换证复核以

书面审查为主，必要时，可以组织专家进行现场评审。换证复核的重点是核查试验检测机构人员、仪器设备、试验检测项目、场所的变动情况，试验检测工作的开展情况，质量保证体系文件的执行情况，违规与投诉情况等。换证复核合格的，市交通委做出审批决定，行政服务中心制作并送达许可决定文书、证照，原证回收。

(2) 审查方式：以书面审查为主，必要时，可以组织专家进行现场评审。

## 2. 适用情形

水运工程试验检测机构材料类（乙级、丙级）和结构类乙级换证复核。

### (三) 依申请变更、补发、注销

适用于当场决定

#### 1. 业务描述

(1) 审查环节：

1) 试验检测机构名称、地址、法定代表人或者机构行政负责人、技术负责人、质量负责人等发生变更的，应当自变更之日起 30 日内办理变更登记手续。申请人网上申请，市交通建设工程管理中心负责受理、审核，当场作出决定。如涉及换证，行政服务中心制作并送达证照。

2) 申请人网上申请并提交规定材料后，市交通建设工程管理中心负责受理、审核，当场作出决定。行政服务中心制作并送达证照。

3) 试验检测机构停业时，应当自停业之日起15日内办理《等级证书》注销手续。申请人网上申请并提交规定材料，市交通建设工程管理中心负责受理、审核，当场作出决定。市交通建设工程管理中心归档。

(2) 审查方式：以书面审查为主，必要时，可以组织专家进行现场评审。

## 2. 适用情形

(1) 水运工程试验检测机构材料类（乙级、丙级）和结构类乙级书变更；

(2) 水运工程试验检测机构材料类（乙级、丙级）和结构类乙级证书补发、注销；

### (四) 提前服务

为帮助申请人有效准备申请材料、顺利通过审批，本机关愿按下列要求提供提前服务，企业可在正式申请前选择是否需要提前服务：

#### 1. 服务项目

水运工程检验检测机构材料类（乙级、丙级）和结构类乙级等级评定现场评审的技术咨询

水运工程检验检测机构材料类（乙级、丙级）和结构类乙级等级评定现场评审的技术审核

## **2. 预约条件**

水运工程检验检测机构材料类（乙级、丙级）和结构类乙级等级评定现场评审的技术咨询：机构法人证书或营业执照授权经营范围涉及水运工程检验检测业务，方可预约。

水运工程检验检测机构材料类（乙级、丙级）和结构类乙级等级评定现场评审的技术审核：机构符合水运工程检测机构资质申请标准要求的，方可预约。

## **3. 预约方式**

电话及现场预约

联系电话：58401858-21687, 58400963

联系地址：浦东新区丰和路1号港务大厦西裙楼二楼3223室

## **4. 服务期限**

技术咨询：无时间限制

技术审核：专家审核2-3个工作日，审核后需要整改的1-3个月

## **5. 服务结果及效力**

审批工作人员对于服务过程及结果制作笔录，并经被服务单位负责人签名确认。

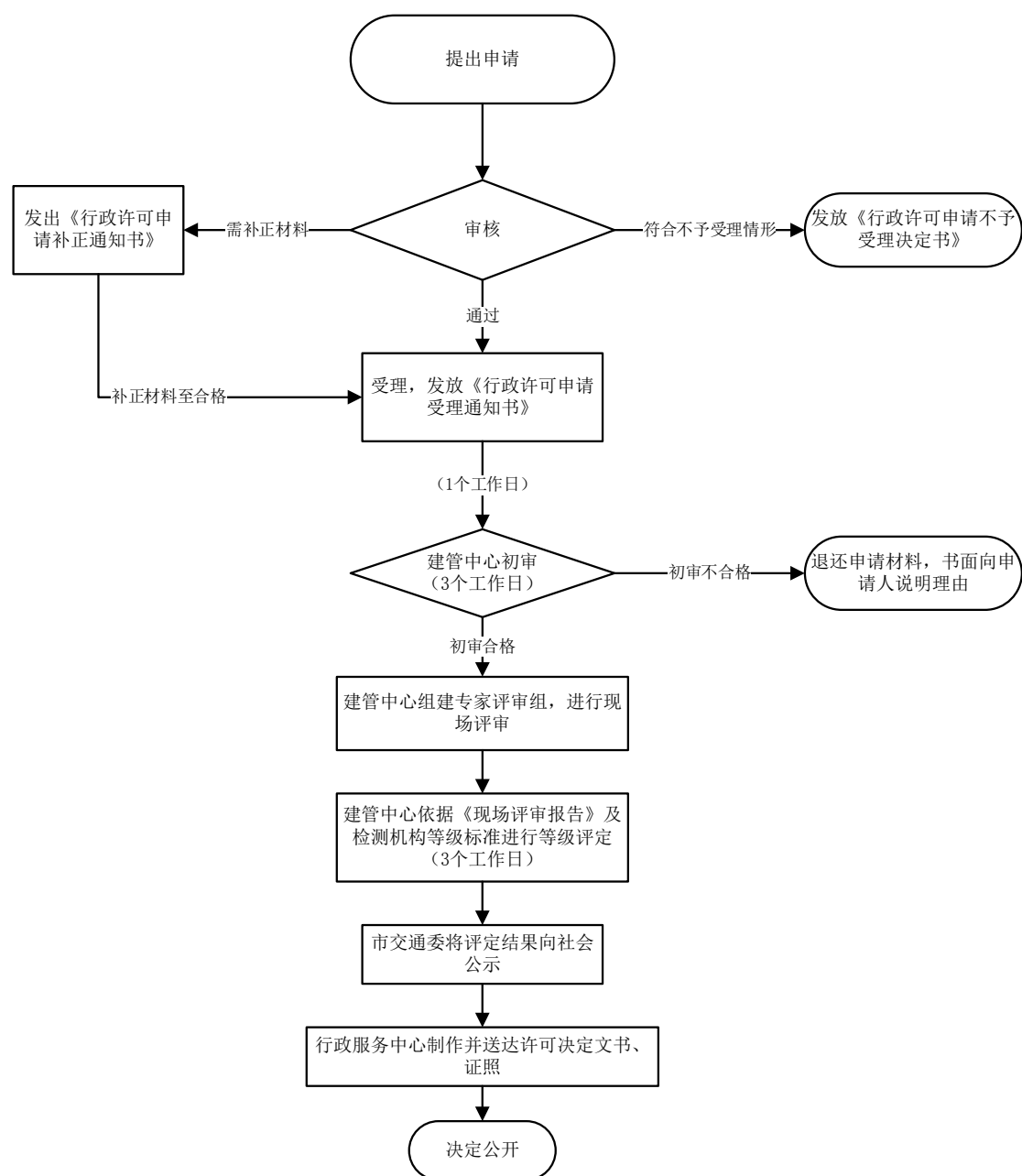
技术审查结果符合拟申请资质等级标准要求的，可作为正式申报水运工程检验检测等级评定现场评审时，免于再次技术审查的依据。

## **十六、决定公开**

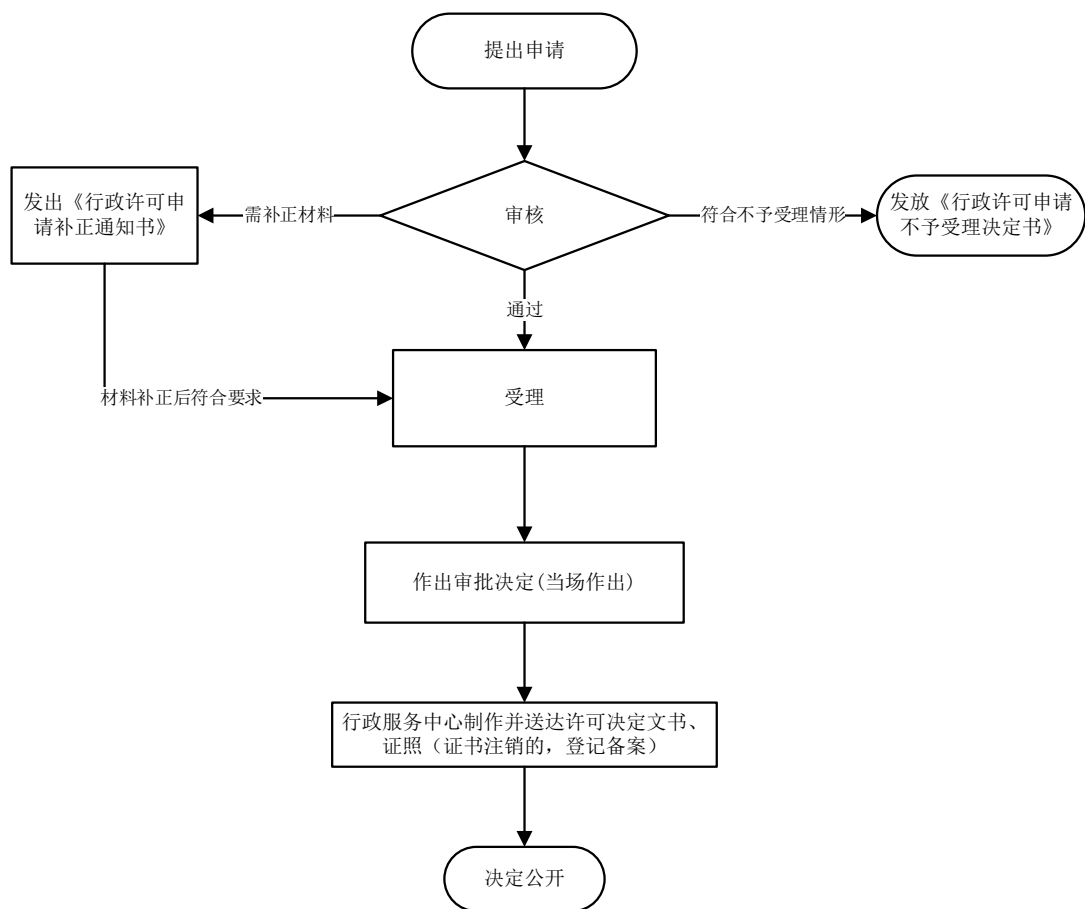
自作出决定之日起10个工作日内，在上海市交通委员会网站（<http://jtw.sh.gov.cn/>）上公开。

# 附录 1

## 办事流程示意图



水运工程试验检测机构材料类（乙级、丙级）和结构类乙级等级评定、换证  
办事流程示意图



水运工程检验检测机构材料类（乙级、丙级）和结构类乙级证书变更、补发、  
注销办事流程示意图

附录 2

行政审批申请材料示范文本

公路水运工程试验检测机构等级评定/换证复核

# 申 请 书

申请机构名称：\_\_\_\_\_（章）

评定/换证等级：\_\_\_\_\_

申 请 日 期：\_\_\_\_\_年\_\_\_\_\_月\_\_\_\_\_日

交通运输部工程质量监督机构制

## 填表须知

一、本表统一采用 A4 尺寸纸张，内容必须打印，检测机构对填表内容的真实、可靠性负责。

二、本表可复印，填写的内容受表格限制时，可按本表格格式增加附页，但须连同正页编第 页，共 页。

三、“所属法人机构”指的是检测机构不是独立法人其所属的法人机构。若为独立法人的此项不填。

四、本《申请书》所选“□”内打“√”。

五、检测机构主要负责人简历栏：分别填写检测机构行政、技术和质量负责人简历。

六、本《申请书》适用等级评定、换证复核的申请。

## 一、检验检测机构综合情况

机构名称									
机构性质		<input type="checkbox"/> 机关法人 <input type="checkbox"/> 事业单位法人 <input type="checkbox"/> 企业法人 <input type="checkbox"/> 社团法人 <input type="checkbox"/> 其他组织							
注册地址/检测场所地址							邮编		
联系电话		传真					E-mail		
所属法人机构名称及法定代表人									
所属法人机构性质		<input type="checkbox"/> 机关法人 <input type="checkbox"/> 事业单位法人 <input type="checkbox"/> 企业法人 <input type="checkbox"/> 社团法人 <input type="checkbox"/> 其他组织							
联系地址							邮编		
联系电话		传真					E-mail		
法定代表人		电话					手机		
营业执照					开户银行及账号				
人员情况	持检验检测人员证书总人数				持检验检测师证书人数				
	相关专业高级职称人数				检验检测用房总面积 (m <sup>2</sup> )				
	行政、技术和质量负责人								
	姓名	性别	出生日期	职务	职称	专业	从事检验检测年限	检测人员证书编号	
申请类型		<input type="checkbox"/> 等级评定			<input type="checkbox"/> 换证复核				
已有等级类型									
申请评定/换证的等级									
资质认证/认可情况 (资质认证/认可部门/时间/证号)									

注：注册地址与检测场所地址不一致时，应分别填写注册地址与检测场所地址。



## 二、申请试验检测业务范围表

第 \_\_\_\_ 页 共 \_\_\_\_ 页

序号	试验检测项目 序号及名称	试验检测 参数名称	采用的试验检测方法 和标准（名称/编号）	所用主要仪器设备 名称及编号	备注
1.1					
1.2					
...					
1.X					
...					
...					
未申请的可选参数					
1.1					
2.2					
...					
2.X					
...					
...					
未申请的可选参数					

- 注：1.填写时应按公路水运工程试验检测机构等级标准中所列试验检测项目及参数顺序填写。  
 2.必选试验检测参数名称用加粗黑体字，可选试验检测参数名称用仿宋体字。  
 3.未申请的可选参数之间用逗号分隔。

### 三、组织机构框图

---

- 注：1. 独立法人的机构需画出本检验检测机构内、外部（行政和业务指导）关系。  
2. 非独立法人的机构需画出本检验检测机构在母体法人中所处位置、所有（人事、财务、后勤保障）二级机构及内、外部关系。  
3. 直接关系用实线连接，间接关系用虚线连接。

## 四、试验检测机构主要负责人简历

第 \_\_\_\_ 页 共 \_\_\_\_ 页

姓名		性别		出生日期		照 片
学历		职称		从事检验检测 工作年限		
毕业院校、专业、时间						
职务				检测人员 证书编号		
业务 专长						
本人 主要 工作 经历 和 试 验 检 测 业 绩	<div style="text-align: right; margin-top: 20px;">本人签名：</div>					

注：主要负责人指机构行政负责人、技术负责人、质量负责人。

## 五、在岗人员一览表

第 \_\_\_ 页 共 \_\_\_ 页

序号	姓名	性别	出生年月	学历和专业	岗位职务/任职部门	职称	检测人员证书编号	从事试验检测年限	劳动合同(年限)	社会保险(保险种类)	本单位工作年限/是否新增人员

注：申请等级评定时，本表最后一列填写检测人员在本单位的工作年限；申请换证复核时，本表最后一列填写是否为等级证书有效期内新增的检测人员。

## 六、试验检测仪器设备一览表

第 \_\_\_\_ 页 共 \_\_\_\_ 页

序号	仪器设备编号	仪器设备名称	规格型号	生产厂家	购置日期	单价(元)	测量范围	准确度等级/ 最大允许误差/ 测量不确定度	检定/校准周期	检定/校准机构	最近检定/校准日期	备注
试验检测项目序号及名称（一、土）												
必选仪器设备：												
1												
2												
...												
...												
可选仪器设备：												
1												
2												
...												
缺少的可选仪器设备：												

注：本表应按公路水运工程试验检测机构等级标准中所列试验检测项目、仪器设备顺序填写。

## 七、检验检测人员培训记录一览表

第 \_\_\_\_ 页 共 \_\_\_\_ 页

序号	培训名称	培训组织单位	主要培训内容	培训时间	主讲人	参加培训的试验检测人员	培训效果

注：本表按参加标准、规范的宣贯培训，行业管理政策及制度的宣贯培训，业务知识培训，机构内部专业知识培训等分类顺序填写。

## 八、参加能力验证和比对试验记录一览表

第 \_\_\_\_ 页 共 \_\_\_\_ 页

序号	项目（参数）名称	能力验证和比对 试验组织单位	起止日期	参加人员	评价结果

注：本表填写部、省级单位和授权的专业机构组织的能力验证和比对试验。

## 九、检验检测人员、仪器设备、环境变动情况一览表（适用于换证复核申请）

内容	申报等级（或上次复核）情况				目前情况			
检测 人员	职务	姓名	职称	检验检测 证书编号	职务	姓名	职称	检验检测 证书编号
	行政负责人				行政负责人			
	技术负责人				技术负责人			
	质量负责人				质量负责人			
	检测人员持证总人数：     人，其中试验检测师（试验检测工程师）： 人（目前仍有     人在岗），助理试验检测师（试验检测员）     人（目 前仍有     人在岗），相关专业高级职称人数：     人				检测人员持证总人数：     人，其中试验检测师（试验检测工程师）： 人，助理试验检测师（试验检测员）     人，相关专业高级职称人数： 人，检测人员变动情况：			
仪器 设备	仪器设备：     台（套），价值：     万元				仪器设备：     台（套），价值：     万元 主要增加仪器设备：			
工作 环境	机构地址： 用房面积：     m <sup>2</sup> ，其中试验室     m <sup>2</sup>				机构地址： 用房面积：     m <sup>2</sup> ，其中试验室     m <sup>2</sup>			



## 十、试验检测主要业绩一览表

第\_\_\_页 共\_\_\_页

序号	工程项目名称	主要工作内容及工作量	项目（或授权）负责人	起止日期	完成情况

注：本表应按时间顺序填写，现场检测项目应填写具有一定检测规模和技术难度，能代表机构技术能力的项目。现场核查时应提供合同、检测报告或备案通知书作为证明材料。

## 十一、实际开展参数一览表

第\_\_页 共\_\_页

序号	项目	批准参数	实际开展参数	未开展参数
总计	___%	___个	___个	___个

注：本表应按公路水运工程试验检测机构等级标准中所列参数顺序填写。

## 十二、受处罚（包括通报批评）情况一览表

第\_\_页 共\_\_页

序号	项目名称	处罚单位	处罚内容	处罚日期	整改结果

## 等级评定/换证复核核查意见

初审单位意见：

(公章)

年 月 日

上海市交通委员会审批意见：

(公章)

年 月 日

备注：

## 公路水运工程试验检测机构重要信息变更申请审核表

机构名称		等级证书编号		发证时间			
机构地址		机构性质		联系电话			
法定代表人		发证机构					
申请变更的内容							
<input type="checkbox"/> 机构名称 <input type="checkbox"/> 机构地址 <input type="checkbox"/> 机构性质 <input type="checkbox"/> 法人代表 <input type="checkbox"/> 行政负责人 <input type="checkbox"/> 技术负责人 <input type="checkbox"/> 质量负责人							
变更前：							
变更后：							
姓名	职称	拟任 职务	从事检测 工作年限	本单位工作年 限	持证编号	从事专业	毕业院校专业及 时间
申请机构所属法人单位意见： <div style="text-align: right; margin-top: 20px;">(盖章)</div>							
上海市交通委员会 审批意见		(盖章) <div style="display: flex; justify-content: space-around; margin-top: 10px;"> <span>审批人：</span> <span>经办人：</span> </div>					

备注：1. 须提供试验检测机构书面申请报告和相关文件；

2. 变更人员的相关材料（任命文件、简历、职称、学历、检测工程师证、隶属关系证明、法人证明材料等）

3. 变更内容自发证机关审批之日起生效。甲级或专项检测机构须首先经所在地省级交通质监机构提出审批意见。

# 简 历

姓名		性别		出生日期		照 片
学历		职称		从事试验检测工作年限		
毕业院校、专业、时间						
职务				试验检测 证书编号		
业 务 专 长						
本 人 主 要 工 作 经 历 和 试 验 检 测 业 绩	本人签名：					

## 公路水运工程试验检测机构证书补发/注销申请表

申请人名称					
申请人地址				邮政编码	
法定代表人		联系人		联系电话	
传 真			E-mail 地址		
证书编号					
证书等级					
申请事项类型	<input type="checkbox"/> 证书补发 <input type="checkbox"/> 注销				
申请说明	(如页面不够, 请另附页)				
附件名称	1. 申请人法人证书原件及复印件 <input type="checkbox"/> 2. 申请人试验检测机构等级证书正、副本原件 <input type="checkbox"/> 3. 其它资料 (如有, 请填写):				
法定代表人 (签章):			单位 (公章):		
			年    月    日		

**上海市交通委员会制**

## 附录 3

### 常见错误示例

1. 常见错误：部分提交的材料复印件未加盖公章。

正确做法：所有材料复印件均需加盖公章。
2. 常见错误：机构主要负责人（法人、行政负责人、技术负责人、质量负责人）变更申请材料中提交的简历，本人未签名。

正确做法：机构主要负责人（法人、行政负责人、技术负责人、质量负责人）变更申请材料中提交的简历，本人应签名。
3. 常见错误：填写《公路水运工程试验检测机构等级证书变更申请审核表》中的人员变更，拟任职务栏填写有误。

正确做法：填写《公路水运工程试验检测机构等级证书变更申请审核表》中的人员变更，拟任职务栏应填写法人、行政负责人、技术负责人或质量负责人。
4. 常见错误：《公路水运工程试验检测机构等级证书变更申请审核表》中申请机构所属法人单位意见栏未填写。

正确做法：《公路水运工程试验检测机构等级证书变更申请审核表》中申请机构所属法人单位意见栏，应填写意见或填写同意字样，并加盖公章。
5. 常见错误：公路水运工程试验检测机构地址变更，未提交机构搬迁通知。

正确做法：公路水运工程试验检测机构地址变更，应提交机构搬迁正式通知。



## 附录 4

### 常见问题解答

1. 问：机构地址变更，是否需要提交计量认证证书？  
答：机构对外提供试验检测业务的，须提交在有效期内的计量认证证书。
2. 问：机构地址变更，是否需要提交仪器设备检定报告？  
答：机构因搬迁导致地址变更的，仪器设备需重新检定/校准。
3. 问：机构主要负责人变更，需要提供哪些材料？  
答：①《公路水运工程试验检测机构等级证书变更申请审核表》  
②变更人员的相关材料（任命文件、简历、职称、学历、检测工程师证、隶属关系证明、法人证书、合同、最近 3 个月的社保证明材料等）
4. 问：公路水运工程试验检测机构等级评定或换证复核中，同一人持有两个专业以上的证书，是否可以算作两个人员？  
答：公路水运工程试验检测机构等级评定或换证复核中，同一人所持的多个专业检测人员证书，可在不同的等级评定或换证复核中使用，但不得超过 2 次；同一人所持的多个专业检测人员证书，在一个等级中仅可使用一个专业。
5. 问：公路水运工程试验检测机构等级评定或换证复核中，单一专业检测人员是否可以在不同等级中，重复使用？  
答：除行政、技术、质量负责人外，其他持单一专业检测人员证书的人员不得重复使用。
6. 问：无公路水运工程试验检测等级资质企业申请公路水运工程试验检测资质等级，要遵循怎样的原则？  
答：无公路水运工程试验检测等级资质企业申请公路水运工程试验检测资质等级，应从最低等级开始申请。也可直接申请公路工程专项类等级。
7. 问：已有公路水运工程试验检测等级资质机构是否可以直接申请甲级资质？  
答：检测机构可以同时申请不同专业、不同类别的等级；检测机构被评为丙级、乙级后须满 1 年且具有相应的试验检测业绩方可申报上一等级的评定。

## 附录 5

### 审批办理所依据的法律文件（标准）目录

1. 公路水运工程试验检测管理办法（中华人民共和国交通运输部2019年第38号）
2. 公路水运工程试验检测机构等级标准（交质监发[2017]113号）
3. 公路水运工程试验检测机构等级评定及换证复核工作程序（交质监发[2017]113号）
4. 公路水运工程试验检测等级标准管理要求（JT/T1181—2018）